

# 臺東縣鹿野鄉人口分析



臺東縣鹿野鄉公所主計室編印

中華民國 115 年 5 月

# 目錄

壹、前言	1
貳、人口總量與變動趨勢	3
參、人口組成與結構分析	5
肆、高齡化現況與社會負擔	6
伍、政策建議與未來展望	8
陸、參考資料	11

## 壹、前言

鹿野鄉位於臺東縣縱谷平原，長期以來以優美的自然風觀、豐富的族群文化與指標性的熱氣球產業聞名。然而，在全國性的少子化與都市化浪潮下，鹿野鄉的人口結構正經歷顯著的轉型與挑戰。

根據最新統計資料顯示，截至民國 114 年底，本鄉現住人口已減少至 6,924 人。觀察過去十年的發展趨勢，人口總量呈現持續衰退，且社會增加率長期處於負值，反映出青壯年族群外流至都會區的社會現況。更為嚴峻的是，本鄉 65 歲以上老年人口比例已達 26%，正式邁入「超高齡社會」。這種高齡、少子化且性別比例不均的結構，對地方產業發展、公共基礎設施配置以及社會福利系統皆帶來了巨大的壓力。

本報告旨在透過對 114 年底鹿野鄉人口統計數據的深度解構，分析人口變動的內在機制與趨勢。報告將重點探討高齡化現象對地方活力之影響，並針對勞動力結構失衡、扶養負擔加重等核心課題，嘗試提出具前瞻性與實務性的政策建議。期能透過精準的數據分析，為鹿野鄉未來推動「地方創生」、「友善高齡環境」以及「青

年留鄉教育」等發展計畫提供科學依據，讓這片縱谷明珠能在人口變遷的浪潮中，尋得永續發展的新契機。

## 貳、人口總量與變動趨勢

- 人口總量持續衰退：

截至 114 年底，鹿野鄉現住人口為 6,924 人。觀察歷年數據，人口呈現逐年下降趨勢，從 105 年底的 8,018 人下降至目前的規模，十年間減少了約 1,094 人。

- 性別比例失衡：

男性人口 3,651 人（佔 52.73%），女性 3,273 人（佔 47.27%）。男女性比例為 1.1155，顯示鄉內男性人口顯著高於女性。

- 社會增加呈負成長：

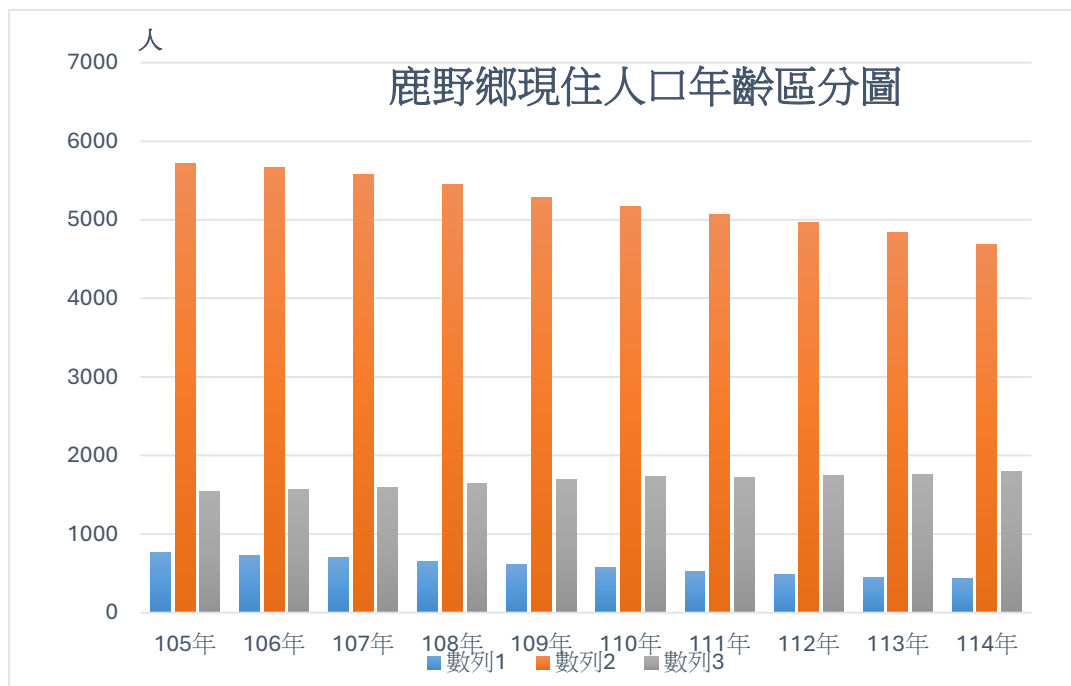
114 年遷入 253 人，遷出達 308 人，社會增加率為-7.94‰。這反映出鹿野鄉面臨嚴重的人口流失問題，特別是青壯年人口外移。

114底鹿野鄉歷年人口數



## 參、人口組成與結構分析

民國 114 年底本鄉總人口中 14 歲以下(藍色)為 439 人占 6.34%，15-64 歲青壯年人口(橘色)為 4,683 人占 67.63%，65 歲以上(灰色)老年人口 1,802 人占 26.03%，分別較 113 年底減 2.88%、3.10%及增加 2.27%個百分點。扶養比為 47.85%。



## 肆、高齡化現況與社會負擔

- 超高齡社會結構：

65 歲以上老年人口達 1,802 人，占總人口 26.03%。根據國際標準，比例超過 20% 即為「超高齡社會」，鹿野鄉已深陷此挑戰中。

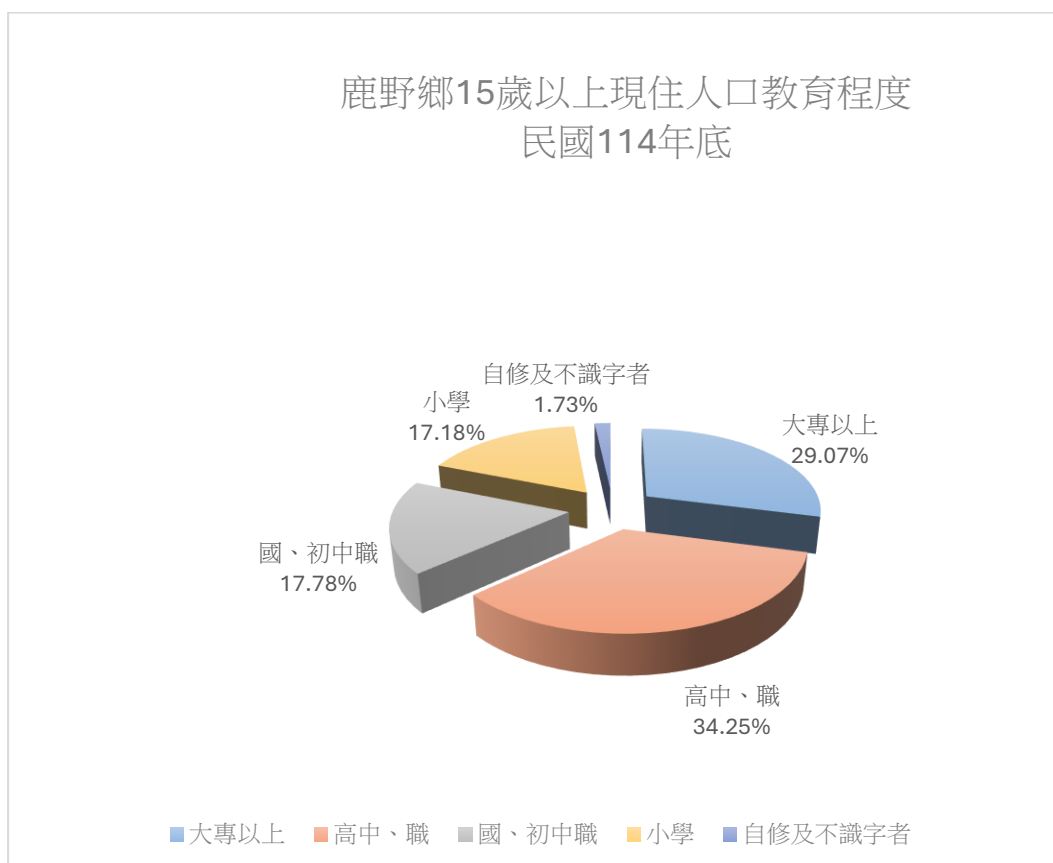
- 扶養負擔沉重：

目前鄉內的扶養比高達 47.85%。隨著 14 歲以下幼年人口持續減少（僅占 6.34%），未來的勞動力供給將更趨吃緊，而青壯年人口（15-64 歲）雖然目前占 67.63%，但正以每年約 3.10% 的速度下降。

- 人口金字塔頂端化：

民國 114 年底 15 歲以上現住人口為 6,485 人，占總人口的 93.66%，其中大專程度以上者占 15 歲以上人口 29.07%，高中(職)程度者占 34.25%，國中、初中(職)程度者占 17.78%，小學程度者占 17.18%，自修及不識字者占 1.73%。

由教育程度來看，15歲以上人口中，小學程度及不識字者合計約19%，且集中在較高年齡層。這意味著長者的照顧需求不僅在於生理健康，更包含數位落差下的社會參與挑戰。



## 伍、政策建議與未來展望

### ➤ 政策建議

針對上述數據反映的問題，建議從以下三個面向提出政策：

#### 1. 創生導向的「青年回流」計畫

利用鹿野現有的教育資源（高中職程度者占 34.25% 為最大宗），推動農業數位轉型。提供青年創業補助與土地媒合，吸引原本流向新北市、臺北市（主要的遷出目的地）的青壯年回鄉經營觀光休閒農業，改善社會增加率負值的困境。

#### 2. 建構「全齡化長照 3.0」體系

因應 25% 的高齡比例，應將部落集會所轉化為「多功能長照據點」。針對原住民比例高的部落（如瑞源、瑞隆等），結合傳統文化推動「部落托老」，解決老年人口增加 2.27% 所帶來的孤獨感與照護問題。

#### 3. 提升在地教育與性別友善環境

縮減性別比例差距，打造吸引女性安居的環境。鹿野的大專以上程度者比例已達 29.07%，顯示人口素質在提升。建議增設遠距工作共享空間與高品質的托幼服務（因幼年人口僅剩 6.34%，需精緻化轉型），以提升年輕家庭留住的意願，穩定戶量（目前為 2 人/戶）。

### ➤ 未來展望

綜合 114 年底的數據分析，鹿野鄉正處於人口結構轉型的關鍵十字路口。儘管 114 年的社會增加率負成長幅度已有所收斂，但「超高齡社會」與「勞動力外移」仍是不可忽視的結構性挑戰。面對總人口數降至 6,924 人的現狀，未來的政策導向不應僅止於「數字的維持」，而應致力於「質的翻轉」。

第一，建構支援型居住環境：針對鄉內高達 26% 的高齡人口，應強化部落與社區的長照量能，利用數位技術縮小城鄉醫療落差，讓鹿野成為具備「健康平權」的宜居長壽鄉。

第二，驅動產業動能回流：114 年遷出人口的減少，顯示地方創生與觀光產業（如熱氣球經濟、特色農業）已產

生初步留才效果。未來應進一步結合鹿野優質的自然資源，吸引數位遊民或青年農民進駐，將「人口密度下降」轉化為「人均生活空間提升」的競爭優勢。

總結而言，人口減少是挑戰，也是重新定義地方價值的契機。透過精準的數據監測與靈活的政策調節，鹿野鄉完全有能力在少子化浪潮中，打造出一個文化多元、世代共融且經濟韌性強大的永續示範區。我們期待透過持續的資源投入與族群共融，讓鹿野不僅是地圖上的座標，更是青銀共創、安居樂業的縱谷珍珠。

## 陸、參考資料

1. 臺東縣關山戶政事務所/人口統計/鹿野鄉(網址：

<https://gsh.taitung.gov.tw/demographics/detail/YWWBMA9Q5>)

2. 臺東縣鹿野鄉公所歷年統計年報(網址：

[https://www.lyee.gov.tw/index.php/inancial-2/financial-](https://www.lyee.gov.tw/index.php/inancial-2/financial-2/3350-113-2024-23)

[2/3350-113-2024-23](https://www.lyee.gov.tw/index.php/inancial-2/financial-2/3350-113-2024-23))